


COPYRIGHT © Hangzhou EZVIZ Software Co., Ltd. Todos los derechos reservados.

Toda la información –incluyendo, entre otros, el texto, las imágenes y los gráficos– es propiedad de Hangzhou EZVIZ Software Co., Ltd. (en lo sucesivo, «EZVIZ»). Este manual del usuario (en adelante “el Manual”) no podrá ser reproducido, modificado o distribuido, parcialmente o en su totalidad, por ningún medio, sin el permiso previo por escrito de EZVIZ. A menos que se estipule otra cosa, EZVIZ no representa ni garantiza, de manera expresa o implícita, la información de este Manual.



## **Sobre este manual**

Este manual incluye las instrucciones de utilización y gestión del producto. Las figuras, gráficos, imágenes y cualquier otra información que encontrará en lo sucesivo tienen únicamente fines descriptivos y aclaratorios. La información incluida en el manual está sujeta a cambios, sin aviso previo, debido a las actualizaciones de software u otros motivos. La última versión está disponible en la página web de  (http://www.ezviz.com).

## **Historial de revisiones**

Nueva versión: enero de 2023

## **Reconocimiento de marcas comerciales**

,  y otras marcas comerciales y logotipos de EZVIZ son propiedad de EZVIZ en diferentes jurisdicciones. Otras marcas comerciales y logotipos mencionados a continuación son propiedad de sus respectivos propietarios.

## **Avisos legales**

HASTA DONDE LO PERMITA LA LEY VIGENTE, EL PRODUCTO DESCRITO, CON SU HARDWARE, SOFTWARE Y FIRMWARE, SE ENTREGA "TAL CUAL", CON TODOS SUS FALLOS Y ERRORES, Y EZVIZ NO OFRECE GARANTÍA, NI EXPRESA NI IMPLÍCITA, INCLUYENDO, ENTRE OTRAS, LA COMERCIALIZACIÓN, CALIDAD SATISFACTORIA, IDONEIDAD PARA UN PROPÓSITO PARTICULAR Y NO INFRACCIÓN DE LOS DERECHOS DE TERCERAS PARTES. EN NINGÚN CASO EZVIZ, SUS DIRECTORES, ADMINISTRADORES, EMPLEADOS O AGENTES, SE RESPONSABILIZARÁN ANTE USTED DE CUALQUIER DAÑO ESPECIAL, CONSECUENCIAL, INCIDENTAL O INDIRECTO, INCLUYENDO, ENTRE OTROS, LOS DAÑOS POR PÉRDIDAS DE BENEFICIOS DE NEGOCIOS, INTERRUPCIÓN DE NEGOCIOS O PÉRDIDAS DE DATOS O DOCUMENTACIÓN, EN RELACIÓN CON EL USO DE ESTE PRODUCTO, INCLUSO AUNQUE EZVIZ HAYA ADVERTIDO DE LA POSIBILIDAD DE TALES DAÑOS.

EN LA MEDIDA EN QUE LO PERMITA LA LEY VIGENTE, EN NINGÚN CASO LA RESPONSABILIDAD TOTAL DE EZVIZ EXCEDERÁ EL PRECIO DE COMPRA ORIGINAL DEL PRODUCTO.

EZVIZ NO ASUME NINGUNA RESPONSABILIDAD POR LESIONES PERSONALES NI DAÑOS A LA PROPIEDAD COMO RESULTADO DE UNA DESCONTINUACIÓN DEL PRODUCTO O POR LA FINALIZACIÓN DEL SERVICIO DEBIDO A: A) UN MAL USO O UNA INSTALACIÓN INAPROPIADA INCUMPLIENDO LO PRESCRITO; B) LA PROTECCIÓN DE LOS INTERESES PÚBLICOS O NACIONALES; C) SUPUESTOS DE FUERZA MAYOR, Y D) EL USO DE, A TÍTULO ENUNCIATIVO Y NO LIMITATIVO, PRODUCTOS, SOFTWARE Y APLICACIONES DE TERCERAS PARTES TANTO POR USTED COMO POR TERCEROS.

EN CUANTO AL PRODUCTO CON ACCESO A INTERNET, SU USO SERÁ BAJO SU PROPIA RESPONSABILIDAD. EZVIZ NO ASUMIRÁ NINGUNA RESPONSABILIDAD POR UN FUNCIONAMIENTO ANÓMALO, FILTRACIÓN DE PRIVACIDAD U OTROS DAÑOS QUE RESULTEN DE CIBERATAQUES, ATAQUES DE PIRATAS INFORMÁTICOS, INSPECCIÓN DE VIRUS U OTROS RIESGOS DE SEGURIDAD EN INTERNET; SIN EMBARGO, EZVIZ PROPORCIONARÁ APOYO TÉCNICO PUNTUAL SI ASÍ SE REQUIERE. LAS LEYES EN MATERIA DE VIGILANCIA Y PROTECCIÓN DE DATOS VARÍAN EN FUNCIÓN DE CADA JURISDICCIÓN. INFÓRMESE SOBRE LA LEGISLACIÓN PERTINENTE EN SU JURISDICCIÓN ANTES DE UTILIZAR ESTE PRODUCTO PARA ASEGURARSE DE UTILIZARLO CONFORME A LA LEGISLACIÓN VIGENTE. EZVIZ SE HARÁ RESPONSABLE EN CASO DE QUE ESTE PRODUCTO SE UTILICE CON PROPÓSITOS ILEGÍTIMOS.

EN CASO DE QUE SURJA ALGÚN CONFLICTO ENTRE LO ANTERIORMENTE INDICADO Y LA LEGISLACIÓN VIGENTE, ESTA ÚLTIMA PREVALECE.

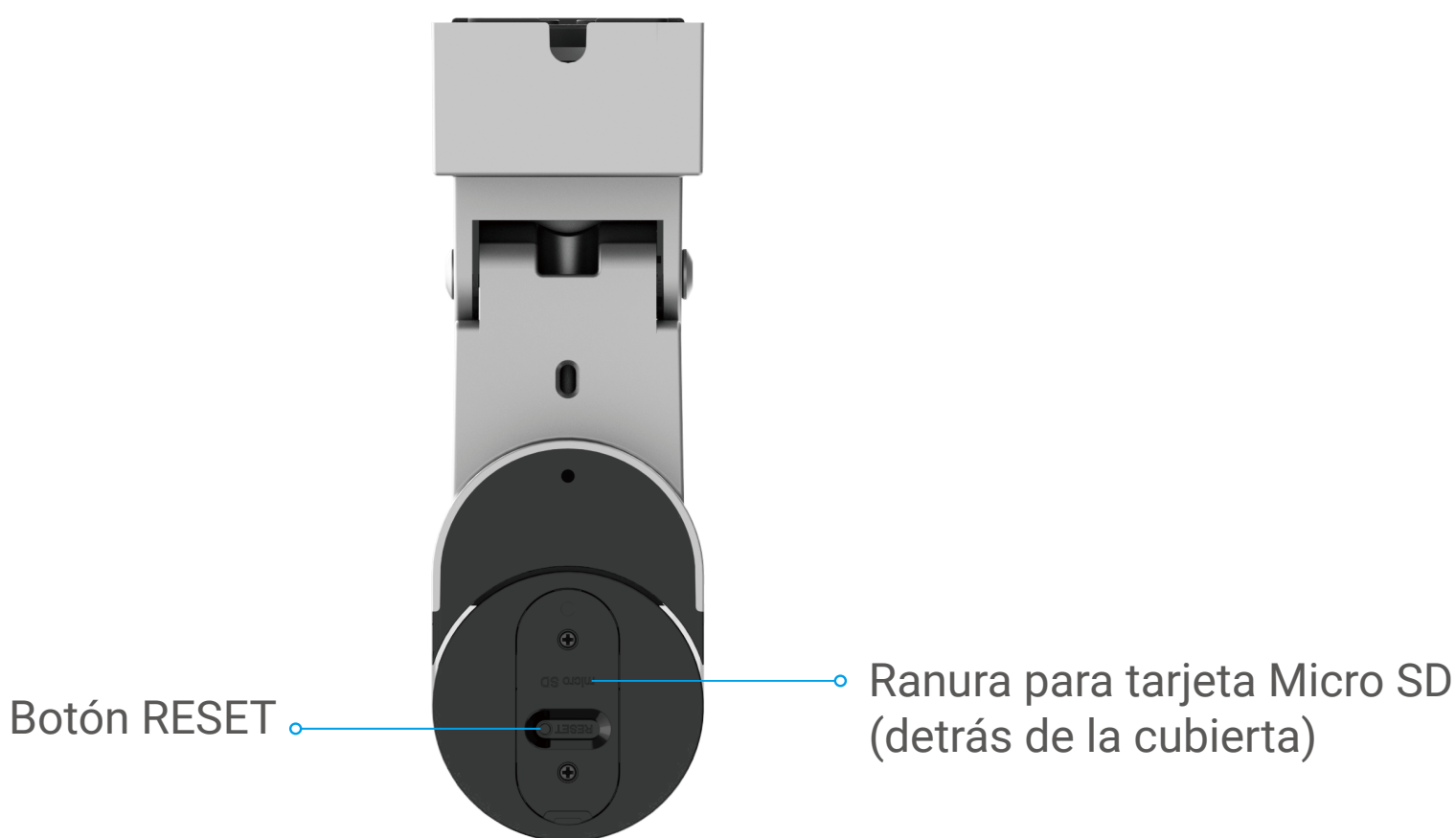
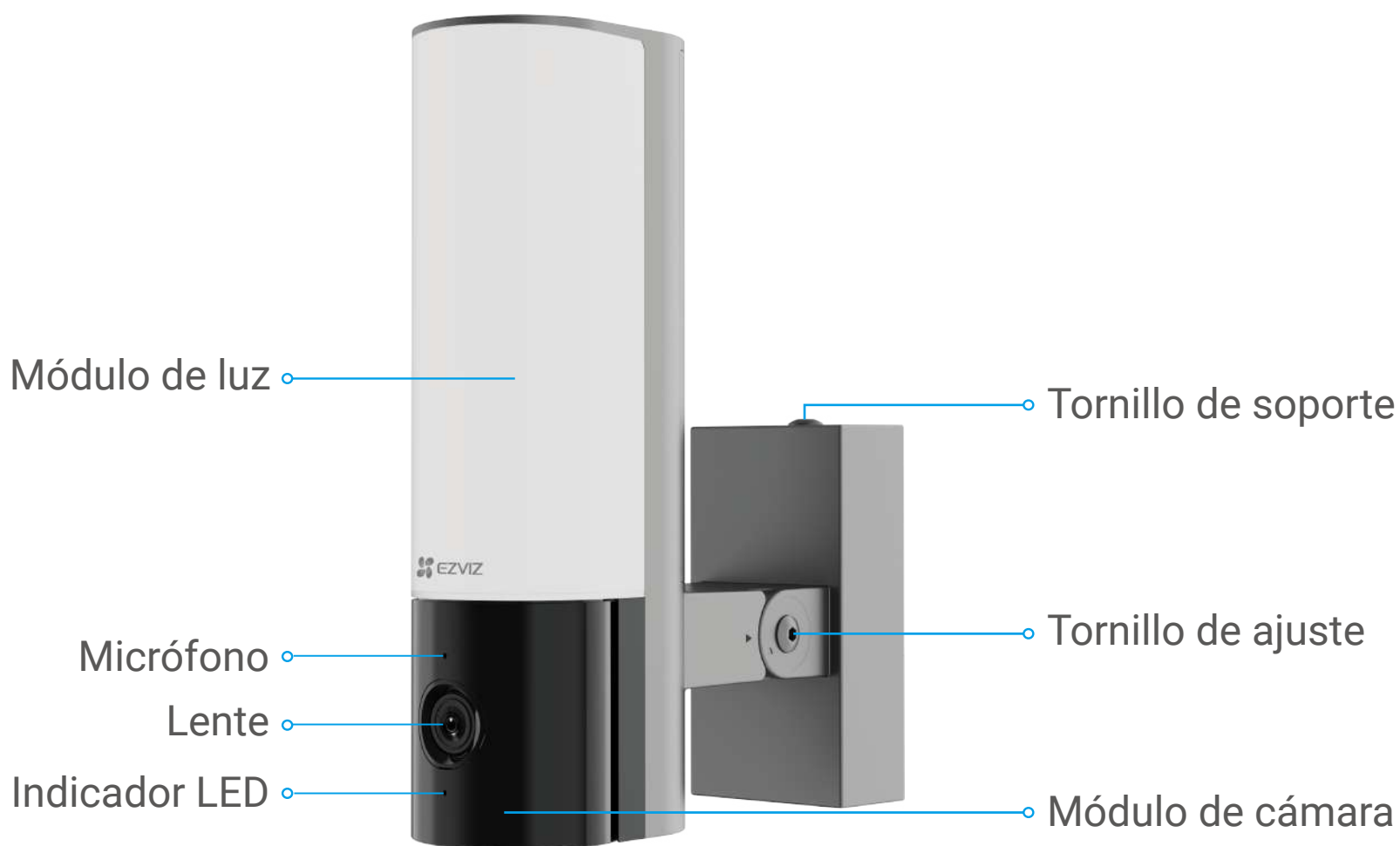
# Índice







<b>Contenido del paquete</b> .....	<b>1</b>
<b>Conceptos básicos</b> .....	<b>2</b>
<b>Configuración</b> .....	<b>3</b>
1. Descarga de la aplicación EZVIZ .....	3
2. Apagar la electricidad en el interruptor .....	4
3. Instale la tarjeta Micro SD (opcional) .....	4
4. Instale el soporte de pared .....	5
5. Conecte los cables .....	6
6. Instale la cámara en el soporte de pared .....	7
7. Ajuste el ángulo de la cámara. ....	8
8. Restablecer el suministro eléctrico en el interruptor de protección .....	8
9. Añadir cámara a la aplicación EZVIZ .....	9
<b>Ver tu dispositivo</b> .....	<b>10</b>
1. Vista en vivo .....	10
2. Configuración .....	11
<b>Conexión de EZVIZ</b> .....	<b>12</b>
1. Utilice Alexa de Amazon .....	12
2. Utilice el Asistente de Google .....	13
<b>Iniciativas sobre el uso de productos de video</b> .....	<b>14</b>

# Contenido del paquete

N.º	Nombre de la pieza	Cantidad	Imagen
1	Cámara de seguridad	x1	
2	Plantilla de taladro	x1	
3	Llave inglesa en L	x1	
4	Soporte de pared	x1	
5	Tornillo de soporte	x1	
6	Hebilla	x1	
7	Kit de tornillos	x1	
8	Información regulatoria	x1	
9	Guía de inicio rápido	x1	

# Conceptos básicos



Nombre	Descripción
Piloto led	 Rojo fijo: la cámara se está iniciando.
	 Rojo parpadeando lentamente: excepción de red.
	 Rojo parpadeando rápidamente: excepción de la cámara (p. ej., error de la tarjeta microSD).
	 Azul fijo: el vídeo se está visionando en la aplicación EZVIZ.
	 Azul parpadeando rápidamente: la cámara está preparada para conectarse a la red wifi.
	 Azul intermitente lento: la cámara está funcionando correctamente.
Módulo de cámara	El módulo de cámara se puede girar 50 grados hacia la izquierda y hacia la derecha.
Tornillo de ajuste	Afloje el tornillo de ajuste y incline la cámara hasta 55 ° hacia abajo. Apriete el tornillo de ajuste cuando tenga la cámara en la posición deseada.

Tarjeta microSD (vendida por separado)	Inicialice la tarjeta en la aplicación EZVIZ antes de usarla. Compatibilidad recomendada: Clase 10, espacio máximo de 512 GB.
Botón de reinicio	Manténgalo pulsado durante 4 segundos para reiniciar y restaurar todos los parámetros de fábrica.



## Configuración

**Siga estos pasos para configurar la cámara:**

1. Descargar la aplicación EZVIZ e iniciar sesión en la cuenta de la aplicación EZVIZ.
2. Encienda la cámara.
3. Añada la cámara a su cuenta de EZVIZ.

### 1. Descarga de la aplicación EZVIZ

1. Conecte su teléfono móvil a la red wifi (recomendado).
2. En la App Store o en Google Play™, busque «EZVIZ» para descargar e instalar la aplicación.
3. Inicie la aplicación y registre una cuenta de usuario de EZVIZ.



- Si ya ha utilizado la aplicación, asegúrese de que esté actualizada a la última versión. Para comprobar si hay alguna actualización disponible, acceda a la App Store y busque «EZVIZ».

## Herramientas que puede necesitar.



Taladro eléctrico con una broca de  $\varphi 6$  mm (x1)



Destornillador (x1)

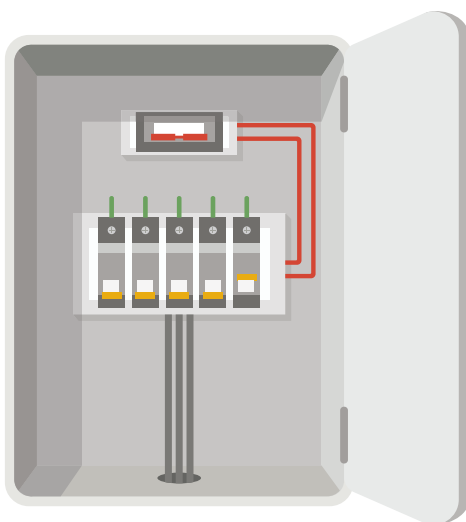


Regla (x1)

## 2. Apagar la electricidad en el interruptor



- La instalación del dispositivo implica cableado de alta tensión. Consulte los códigos y leyes locales antes de instalar. Si no se permite la instalación autoadministrada o no está seguro de sus habilidades, consulte a un electricista con licencia.
- Si no sabe dónde está su interruptor o cómo apagar la energía, consulte con un electricista con licencia.
- Mantenga el interruptor apagado en cualquier momento durante el proceso de instalación.



## 3. Instale la tarjeta Micro SD (opcional)

1. Debe inicializar la tarjeta en la aplicación EZVIZ antes de usarla.
2. Inserte una tarjeta Micro SD (se vende por separado) en la ranura para tarjeta como se muestra en la figura a continuación.



Después de instalar la tarjeta Micro SD, debe inicializarla en la aplicación EZVIZ antes de usarla.

3. Después de agregar el dispositivo a su cuenta de aplicación EZVIZ, toque la Lista de grabación en la interfaz de Configuración de dispositivos para verificar el estado de la tarjeta SD.
4. Si el estado de la tarjeta de memoria se muestra como No inicializada,

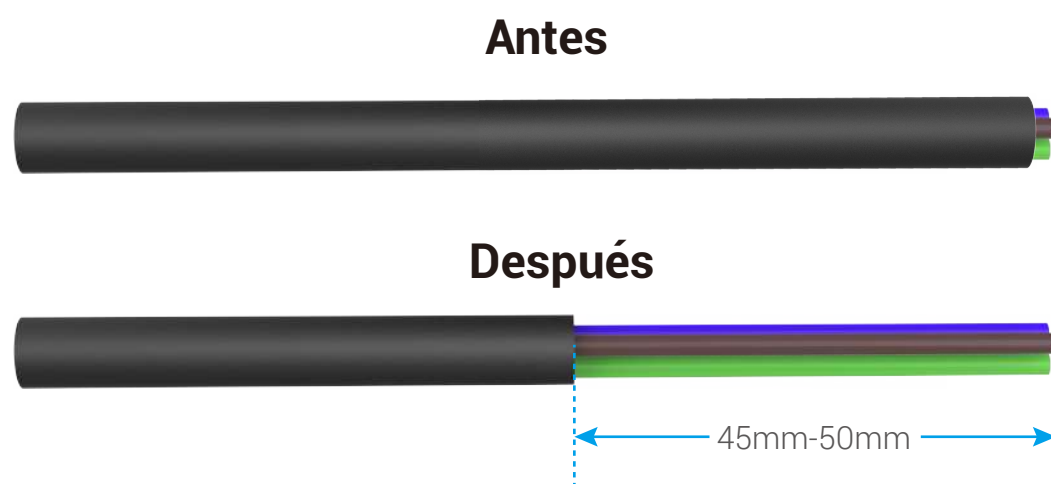
toque para inicializarla. El estado luego cambiará a Normal y podrá almacenar videos.

**i** El estado cambiará a Normal y podrá almacenar videos.

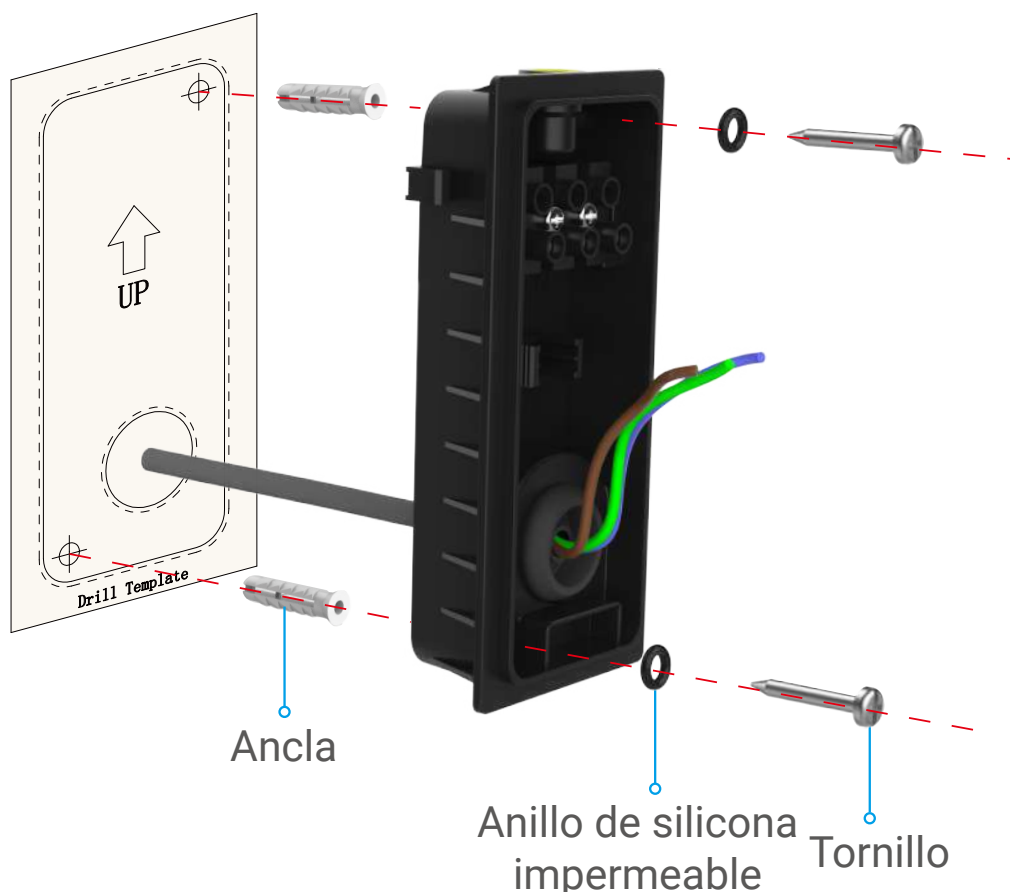
#### 4. Instale el soporte de pared

**i** Elija un lugar con un campo de visión claro y despejado y con una buena señal inalámbrica para la cámara. Por favor, tenga en cuenta los siguientes consejos:

- Asegúrese de que la pared sea lo suficientemente fuerte como para soportar tres veces el peso de la cámara.
- Altura de instalación recomendada: **6,6-9,8 pies (2-3 m)** sobre el suelo.
- Se recomienda usar un pelacables para pelar el cable de la pared de antemano, dejando expuestos el cable vivo, el cable neutral y el cable de tierra a una longitud de 45 mm a 50 mm.



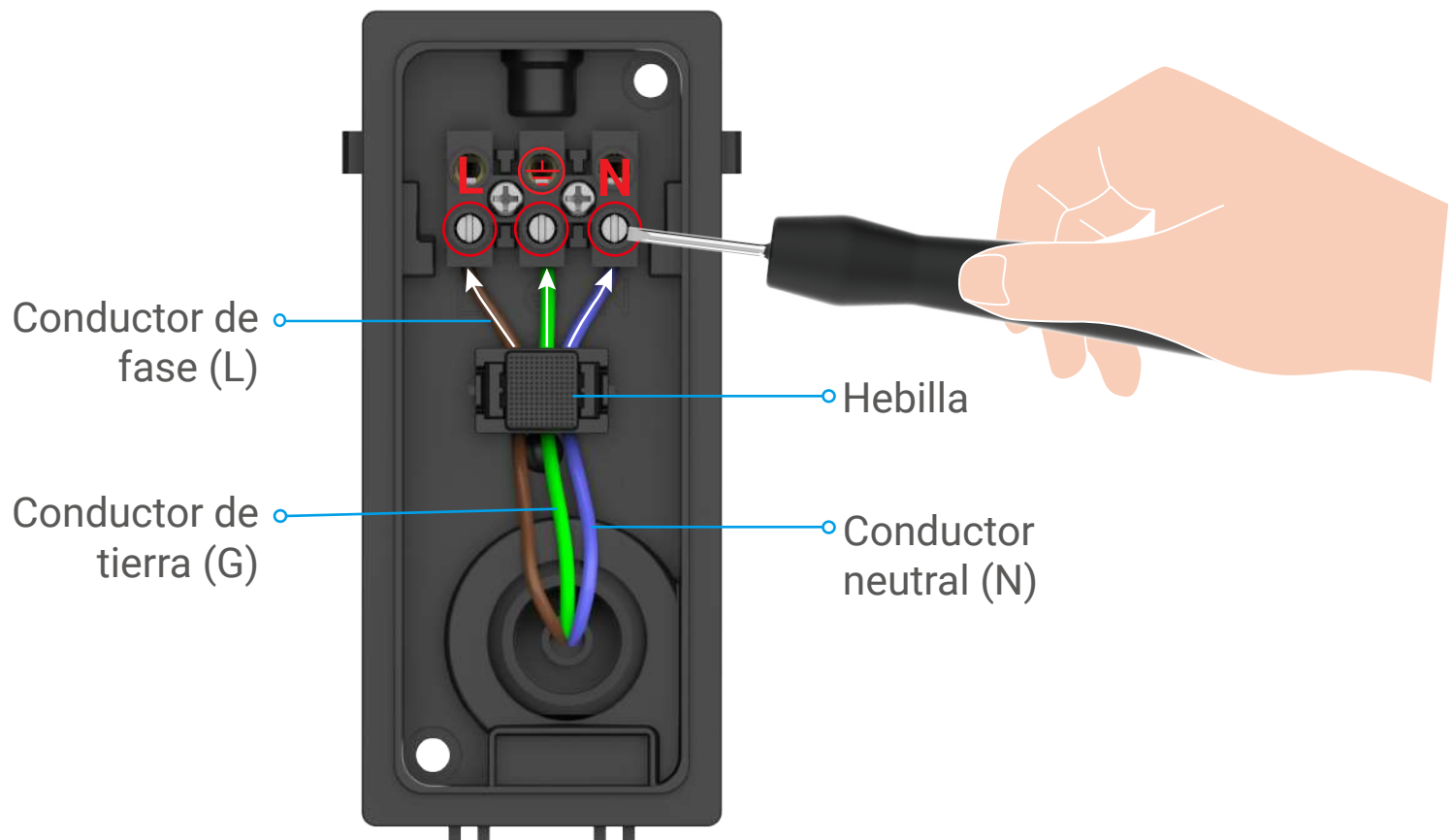
1. Coloque la plantilla de perforación sobre la superficie que haya elegido para montar la cámara.
2. (Solo para paredes de cemento) Perfore los agujeros de los tornillos (usando un taladro eléctrico con una broca de **φ6 mm**) según la plantilla e inserte los anclajes.
3. Tome los cables de la pared a través de la plantilla de perforación y la goma del soporte de pared.
4. Fije el soporte de pared a la pared con anillo de silicona impermeable y tornillos.



## 5. Conecte los cables

1. Afloje los 3 tornillos en el soporte de pared.
2. Conecte el conductor neutral (N), el conductor de fase (L) y el conductor de tierra (G) de su pared respectivamente al puerto N, L y  $\oplus$  del soporte de pared.
3. Apriete los 3 tornillos con un destornillador.
4. Instale la hebilla para asegurar los cables.

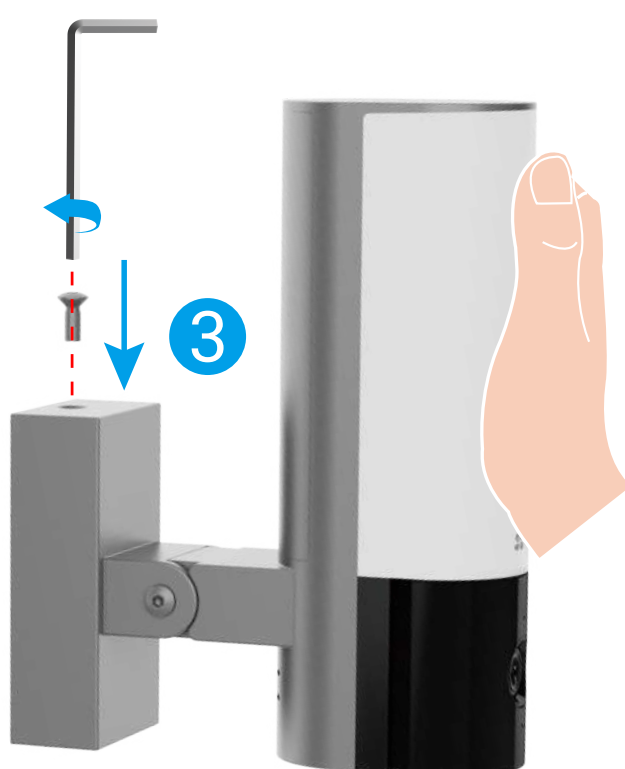
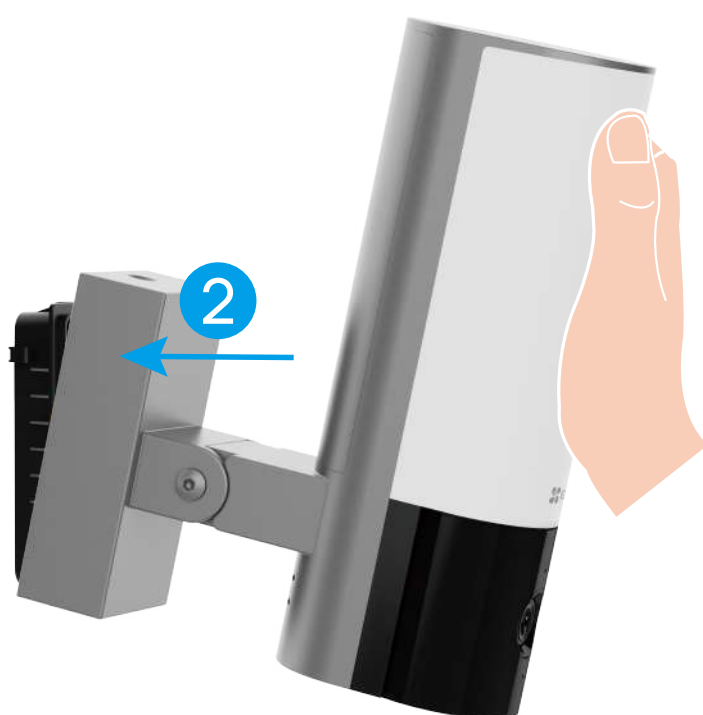
**i** Por favor asegúrese de que todos los cables estén bien conectados antes de instalar la hebilla.



## 6. Instale la cámara en el soporte de pared

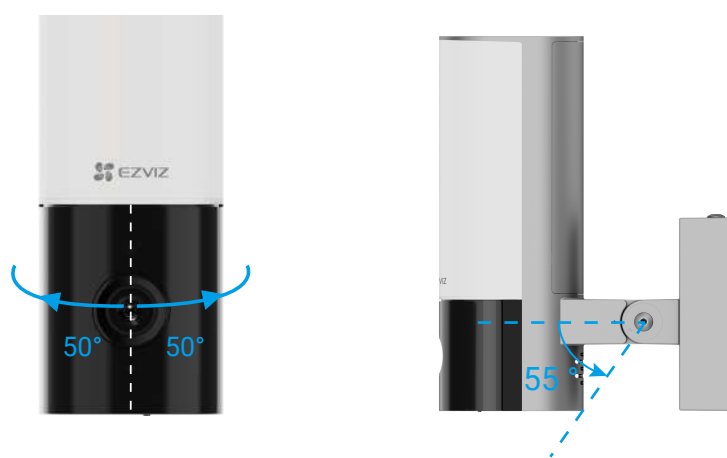
**i** Sostenga la cámara en cualquier momento durante la instalación.

1. Hebille el fondo de la cámara en el soporte de pared.
2. Presione el soporte de pared y la cámara juntos hasta que escuche un clic.
3. Apriete el tornillo del soporte con la llave Allen en forma de L (incluida en el paquete) para asegurar la cámara.

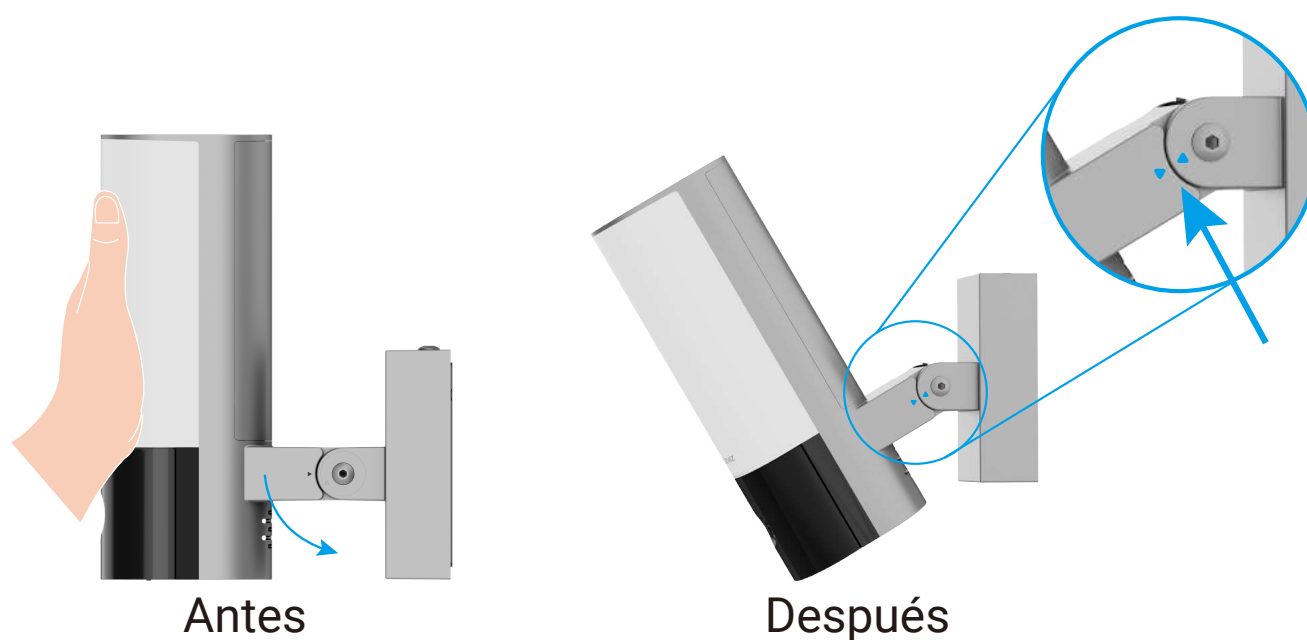


## 7. Ajuste el ángulo de la cámara.

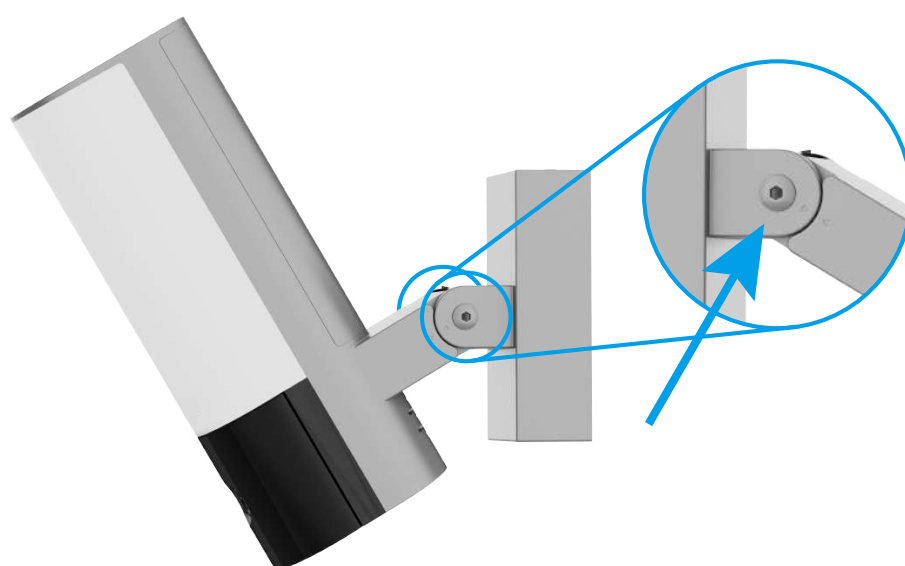
Puede ajustar el ángulo horizontal (100 grados) y vertical (55 grados) del módulo de la cámara según sea necesario.



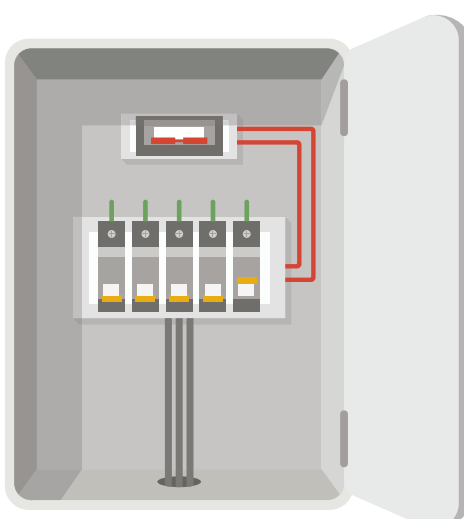
- Angulo vertical recomendado: Inclinar hacia abajo 30 grados, opere la cámara como se muestra en la figura a continuación.



- Después de ajustar el ángulo de la cámara, apriete los 2 tornillos junto a la cámara.



## 8. Restablecer el suministro eléctrico en el interruptor de protección





- Pregunta: ¿Cómo confirmar si la cámara tiene energía?
- Respuesta: Después de restablecer la alimentación, la cámara estará lista para la configuración cuando la luz esté encendida y el indicador LED en la parte frontal de la cámara parpadee rápidamente en azul.



## 9. Añadir cámara a la aplicación EZVIZ

1. Cuando el indicador LED parpadea rápidamente en azul, indica que la cámara está lista para la configuración Wi-Fi.
2. Inicie sesión en su cuenta usando la aplicación EZVIZ.
3. En la pantalla de inicio, pulse «+» en la esquina superior derecha para acceder a la interfaz Escaneo de códigos QR.
4. Escanee el código QR que aparece en la portada de la «Guía de inicio rápido» o en la carcasa de la cámara.



5. Siga el asistente de la aplicación EZVIZ para finalizar la configuración de Wi-Fi.



Si desea cambiar el Wi-Fi de su cámara, presione y mantenga presionado el botón RESET durante 4 segundos y repita los pasos anteriores.

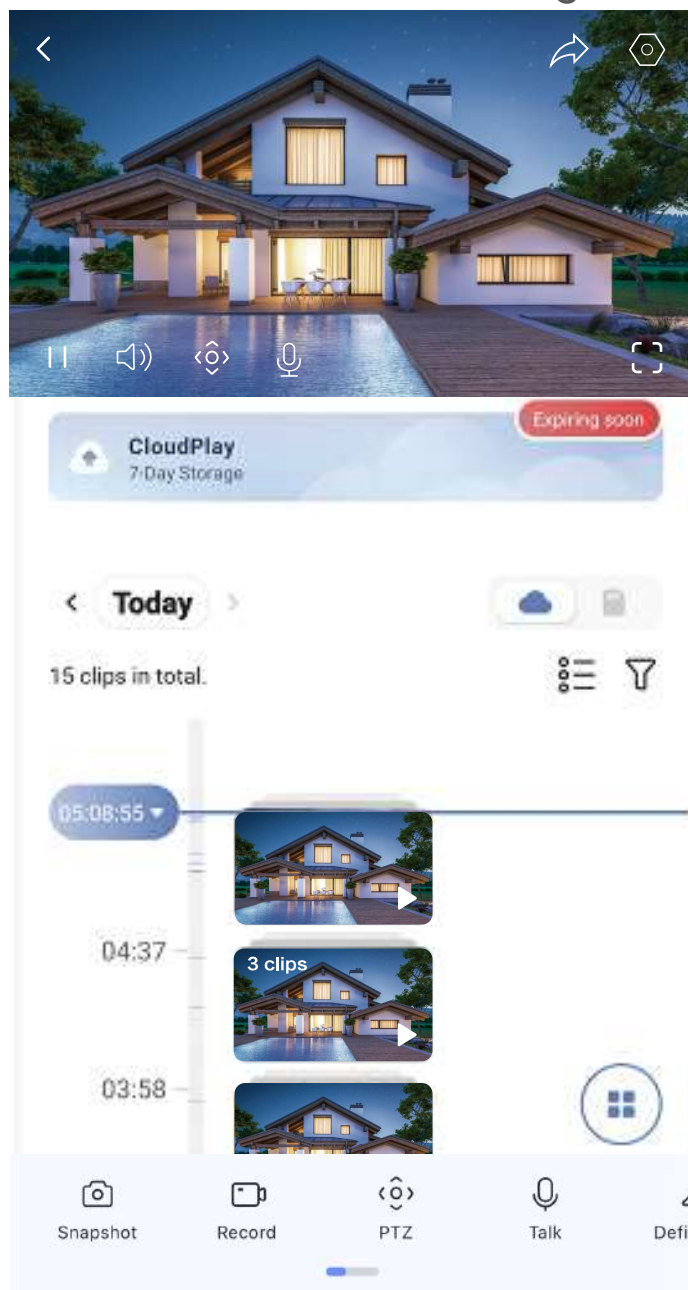
# Ver tu dispositivo

**i** La interfaz de la aplicación puede cambiar debido a la actualización de versión. Consulte la interfaz real.

## 1. Vista en vivo

Cuando inicie la aplicación EZVIZ, se mostrará la página del dispositivo como se muestra a continuación.

Puede ver y escuchar una transmisión en vivo, tomar instantáneas o grabaciones y elegir la definición de video según sea necesario.



**i** Deslice hacia la izquierda o derecha por la pantalla para ver más iconos.

### Icono Descripciónes



Compartir. Comparta su dispositivo con quien desee.



Configuración. Ver o cambiar la configuración del dispositivo.



Imagen dentro de imagen. Puede seleccionar para ver las imágenes tomadas simultáneamente por dos lentes en la vista en vivo.



Instantánea. Tome una instantánea.



Grabar. Iniciar/detener manualmente la grabación.



PTZ: Pan/Tilt/Zoom. Gire la cámara para obtener un campo de visión más amplio.



Imagen de 360 grados. Haga clic para generar una imagen panorámica.



Alarma. Sonido o flash para disuadir a los intrusos.



Luz de inundación. Toca para iluminar el campo de visión.



Hablar. Toque el icono y siga las instrucciones en la pantalla para hablar o escuchar a las personas frente a la cámara.



Dormir. Toque para entrar en modo de suspensión. El video dejará de mostrarse y la notificación de alarma se desactivará.



Definición. Seleccione la resolución de video según sea necesario.



Dispositivo cercano. Toque para comprobar los dispositivos disponibles cercanos.

## 2. Configuración

En la página de configuración, puede establecer los parámetros del dispositivo.

Parámetro	Descripción
Nombre	Personalice el nombre de su dispositivo.
Detección inteligente	Puede seleccionar entre diferentes tipos de detección para su dispositivo.
Notificación	Puede administrar el mensaje del dispositivo y la notificación de la aplicación EZVIZ.
Configuración de audio	Puede configurar parámetros de audio relevantes para su dispositivo.
Configuración de imagen	Puede configurar parámetros de imagen relevantes para su dispositivo.
Configuración de luz	Puede configurar parámetros de luz relevantes para su dispositivo.
Configuración PTZ	Puede ajustar los parámetros de PTZ para su dispositivo.
CloudPlay	<p>Puede suscribirse y administrar el almacenamiento en la nube.</p> <ul style="list-style-type: none"><li>• La función solo está disponible en ciertos países. Verifique la disponibilidad en su país antes de comprar.</li><li>• El productor se reserva el derecho de explicación final.</li></ul>
Lista de grabación	Puede ver la capacidad de la tarjeta micro SD y también puede habilitar o deshabilitar el servicio de almacenamiento en la nube aquí.
Configuración de privacidad	Puede cifrar sus videos con una contraseña de cifrado.
Configuración de red	Puede ver el estado de la conexión.
Información del dispositivo	Puede ver la información del dispositivo aquí.
Compartir dispositivo	Puede compartir el dispositivo con sus miembros de la familia o invitados.

---

Reiniciar dispositivo    Toque para reiniciar el dispositivo.

---

Eliminar dispositivo    Toque para eliminar el dispositivo de la aplicación EZVIZ.

---

## Conexión de EZVIZ

### 1. Utilice Alexa de Amazon

Estas instrucciones le permitirán controlar los dispositivos EZVIZ con Alexa de Amazon. Si se encuentra con algún problema durante el proceso, consulte la **Resolución de problemas**.

#### Antes de comenzar, asegúrese de que:

1. Los dispositivos EZVIZ están conectados a la aplicación EZVIZ.
2. En la aplicación EZVIZ, desactive «Codificación de imagen» en la página de Ajustes del dispositivo.
3. Tiene un dispositivo habilitado para Alexa [como Echo Spot, Echo-Show, el nuevo Echo-Show, Fire TV (todas las generaciones), Fire TV Stick (solo la segunda generación) o Fire TV edición de televisión inteligente].
4. La aplicación Alexa de Amazon ya está instalada en su dispositivo inteligente y dispone de una cuenta creada previamente.

#### Para controlar los dispositivos EZVIZ con Alexa de Amazon:

1. Abra la aplicación Alexa y seleccione «Habilidades y juegos» en el menú.
2. En la pantalla de habilidades y juegos, busque «EZVIZ» y ahí lo encontrará.
3. Seleccione la habilidad de su dispositivo EZVIZ y, seguidamente, pulse **«ENABLE TO USE» (habilitar para usar)**.
4. Introduzca su nombre de usuario y contraseña de la cuenta de EZVIZ y pulse en **Iniciar sesión**.
5. Pulse el botón **Authorize (Permitir)** para permitir a Alexa acceder a su cuenta EZVIZ, de modo que Alexa pueda controlar sus dispositivos EZVIZ.
6. Verá «EZVIZ has been successfully linked» (EZVIZ se ha añadido correctamente), luego pulse en **DISCOVER DEVICES (Descubrir dispositivos)** para permitir a Alexa descubrir todos sus dispositivos EZVIZ.
7. Vuelva al menú de la aplicación Alexa y seleccione «Dispositivos» y bajo los dispositivos verá todos sus dispositivos EZVIZ.

#### Control mediante comandos de voz

Descubra un nuevo dispositivo inteligente mediante el menú «Smart Home» en la aplicación Alexa o la función de control de voz de Alexa.

Una vez encontrado el dispositivo, puede controlarlo con su voz. Pronuncie algunas órdenes sencillas a Alexa.

- El nombre de su dispositivo, por ejemplo: «mostrar la cámara xxxx,» se puede modificar en la aplicación EZVIZ. Cada vez que cambie de nombre de dispositivo, tendrá que descubrir de nuevo el dispositivo para actualizar el nombre.

#### Resolución de problemas

##### ¿Qué hago si Alexa no encuentra mi dispositivo?

Compruebe que no haya ningún problema de conexión a internet.

Reinicie el dispositivo inteligente para que Alexa intente encontrarlo otra vez.

##### ¿Por qué el estado del dispositivo muestra «Desconectado» en Alexa?

Puede que haya perdido la conexión inalámbrica. Reinicie el dispositivo inteligente para volver a encontrarlo en Alexa.

Es posible que el acceso a internet en su enrutador no esté disponible. Compruebe que su enrutador esté conectado a internet y vuelva a intentarlo.

Para obtener más información sobre los países compatibles con el uso de Alexa de Amazon, consulte su página oficial.

## 2. Utilice el Asistente de Google

Mediante el asistente de Google, puede activar su dispositivo EZVIZ y ver vídeo en directo pronunciando comandos de voz.

**Se requieren los siguientes dispositivos y aplicaciones:**

1. Una aplicación EZVIZ funcional.
2. En la aplicación EZVIZ, desactive «Codificación de imagen» ( y active «Audio» en la página de Ajustes del dispositivo.
3. Un televisor con un Chromecast funcional conectado.
4. La aplicación «Assistant» de Google en su teléfono.

**Para comenzar, siga los siguientes pasos:**

1. Configure el dispositivo de EZVIZ y asegúrese de que funcione correctamente en la aplicación.
2. Descargue la aplicación Google Home desde App Store o Google Play Store™ inicie sesión en su cuenta de Google.
3. En la pantalla Casa, pulse «+» en la esquina superior izquierda y seleccione «Configurar dispositivo» en la lista de menú para acceder a la interfaz de configuración.
4. Pulse «**Uso con Google**» y busque «EZVIZ», donde encontrará las habilidades de «EZVIZ».
5. Introduzca su nombre de usuario y contraseña de la cuenta de EZVIZ y pulse en **Iniciar sesión**.
6. Pulse el botón **Permitir** para permitir a Google acceder a su cuenta EZVIZ, de modo que Google pueda controlar sus dispositivos EZVIZ.
7. Pulse «**Volver a la aplicación**».
8. Siga los pasos anteriores para completar la autorización. Cuando la sincronización se haya completado, el servicio EZVIZ aparecerá bajo la lista de servicios. Para ver la lista de dispositivos compatibles en su cuenta de EZVIZ, pulse el icono de servicio EZVIZ.
9. Ahora pruebe con algunas órdenes. Utilice el nombre de la cámara que haya creado al configurar el sistema.

Los usuarios pueden gestionar los dispositivos como entidades individuales o como grupos. Añadir dispositivos a una sala permite a los usuarios controlar un grupo de dispositivos a la vez utilizando un comando.

Visite el siguiente enlace para obtener más información:

<https://support.google.com/googlehome/answer/7029485?co=GENIE.Platform%3DAndroid&hl=en>

# Iniciativas sobre el uso de productos de video

Estimados usuarios valiosos de EZVIZ,

La tecnología afecta todos los aspectos de nuestra vida. Como empresa de tecnología orientada al futuro, estamos cada vez más conscientes del papel que la tecnología juega en la mejora de la eficiencia y calidad de nuestra vida. Al mismo tiempo, somos conscientes del daño potencial de su uso inadecuado. Por ejemplo, los productos de video pueden grabar imágenes reales, completas y claras, por lo tanto, tienen un gran valor para representar los hechos. Sin embargo, la distribución, uso y / o procesamiento inadecuados de los registros de video pueden infringir la privacidad, los derechos e intereses legítimos de otros.

Comprometidos con la innovación tecnológica para el bien, en EZVIZ abogamos sinceramente por que cada usuario utilice productos de video adecuada y responsablemente, creando así un entorno positivo donde todas las prácticas y uso relacionados cumplan con las leyes y regulaciones aplicables, respeten los intereses y derechos de los individuos, y promuevan la moral social.

Aquí presentamos las iniciativas de EZVIZ que agradeceríamos su atención:

1. Cada individuo posee una expectativa razonable de privacidad, y el uso de productos de video no debe estar en conflicto con dicha expectativa razonable. Por lo tanto, una advertencia que aclare el alcance de la supervisión debe ser mostrada de manera razonable y efectiva cuando se instalen productos de video en zonas públicas. Para áreas no públicas, los derechos e intereses de las personas involucradas se evaluarán cuidadosamente, lo que incluye, entre otros, la instalación de productos de video solo después de obtener el consentimiento de los interesados, y no instalar productos de video altamente invisibles sin el conocimiento de otros.

2. Los productos de video registran objetivamente imágenes de actividades reales dentro de un tiempo y espacio específico. Los usuarios deben identificar razonablemente a las personas y derechos involucrados en este alcance de antemano, para evitar cualquier infracción de retrato, privacidad u otros derechos legales de otros mientras se protegen a través de productos de video. Es importante destacar que, si decide habilitar la función de grabación de audio en su cámara, capturará sonidos, incluidas conversaciones, dentro del rango de monitoreo. Recomendamos encarecidamente una evaluación exhaustiva de las posibles fuentes de sonido en el rango de monitoreo, para comprender completamente la necesidad y la razonabilidad antes de activar la función de grabación de audio.

3. Los productos de vídeo en uso generarán consistentemente datos de audio o visuales de escenas reales, posiblemente incluyendo información biométrica como imágenes faciales, basado en la selección de las funciones del producto por parte del usuario. Dichos datos pueden ser usados o procesados para usar. Los productos de vídeo son solo herramientas tecnológicas que no pueden practicar de forma humana estándares legales y morales para guiar el uso lícito y adecuado de los datos. Son los métodos y propósitos de las personas que controlan y utilizan los datos generados los que marcan la diferencia. Por lo tanto, los controladores de datos no solo deben cumplir estrictamente con las leyes y regulaciones aplicables, sino que también deben respetar plenamente las normas no obligatorias, incluyendo convenios internacionales, estándares morales, normas culturales, orden público y costumbres locales. Además, siempre debemos priorizar la protección de la privacidad, los derechos de retrato y otros intereses razonables.

4. Los datos de vídeo continuamente generados por productos de vídeo conllevan los derechos, valores y otras demandas de varios interesados. Por lo tanto, es extremadamente importante asegurar la seguridad de los datos y proteger los productos de las intrusiones maliciosas. Cada usuario y controlador de datos deberá tomar todas las medidas razonables y necesarias para maximizar la seguridad del producto y de los datos, evitando la fuga de datos, la revelación inapropiada o el uso indebido, incluyendo pero no limitado a, establecimiento de control de acceso, selección de un entorno de red adecuado donde se conecten los productos de video, establecimiento y optimización constante de la seguridad de red.

5. Los productos de vídeo han contribuido en gran medida a mejorar la seguridad de

nuestra sociedad, y creemos que continuarán desempeñando un papel positivo en varios aspectos de nuestra vida diaria. Cualquier intento de abusar de estos productos para violar los derechos humanos o participar en actividades ilegales contradice la esencia misma del valor en la innovación tecnológica y el desarrollo de productos. Alentamos a cada usuario a establecer sus propios métodos y reglas para evaluar y monitorear el uso de productos de video, para asegurarse de que estos productos siempre se utilicen adecuadamente, con cuidado y con buena intención.