

Guía rápida de instalación dispositivos ANVIZ

(VF30 / P7 / D200 / A300-ID / TC530 / TC550)

ANVIZ CROSSCHEX
DEPARTAMENTO DE PRODUCTO

1. CONECTAR TERMINAL ANVIZ A PC

Conectar al PC a través de la conexión mini-USB del dispositivo Anviz, conectándose al PC por conexión USB, el dispositivo entonces tendrá alimentación.



2. ESTABLECER ID DE DISPOSITIVO

Hacer click en la tecla M del terminal. Se accede al menú del dispositivo. Navegar hacia Configuración y pulsar OK. En este submenú navegar hasta Sistema y pulsar OK. En ID Equ establecer el nº ID deseado. (El número ID es único por dispositivo, no se puede repetir):



3. DESCARGAR EL PROGRAMA ANVIZ CROSSCHEX

Se debe instalar el software de gestión Anviz CrossChex:

4. ACCEDER AL SOFTWARE ANVIZ CROSSCHEX

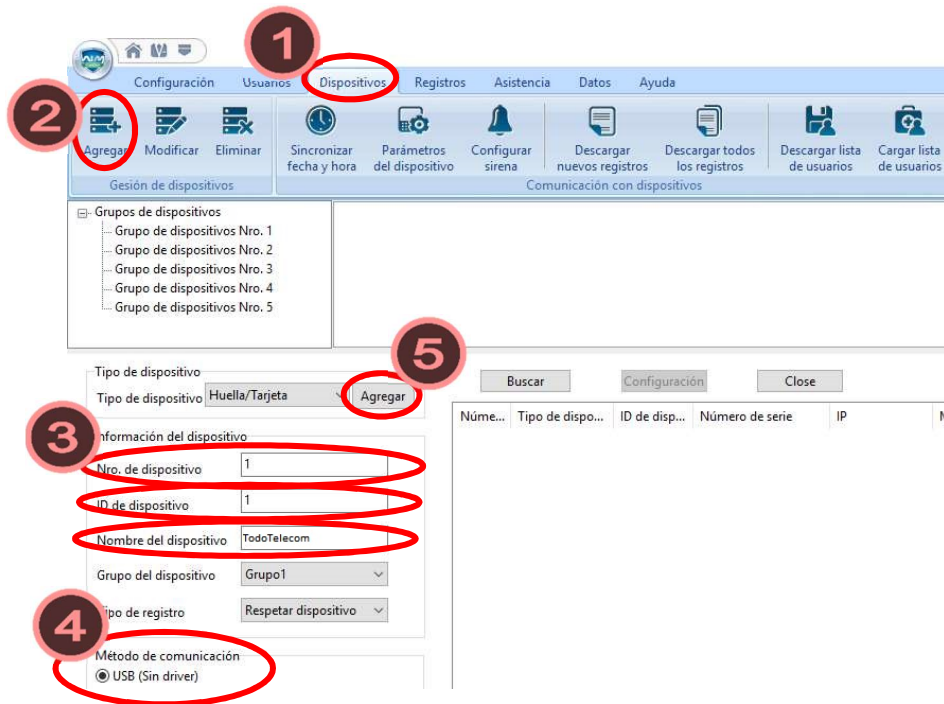
Para acceder al software Anviz CrossChex, se debe abrir la aplicación e introducir usuarios y contraseña. Por defecto:

Usuario: ADMIN
Contraseña: [En blanco]

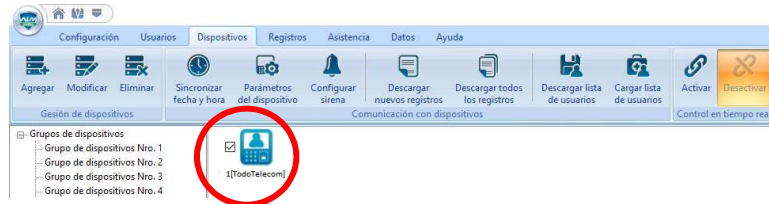


5. AGREGAR DISPOSITIVO POR USB

En CrossChex, seleccionar la pestaña **Dispositivos** (1). En esta seleccionar **Agregar** (2). Se debe poner el **Nº. de dispositivo** (3) (Implantar número de dispositivo a añadir). **ID de dispositivo** (3) (**Nº establecido en paso 2**). **Nombre del dispositivo** (3) (Implantar nombre identificativo al dispositivo). Asegurar el método de comunicación en **USB (Sin driver)** (4). Por último se hace click en **Agregar** (5)

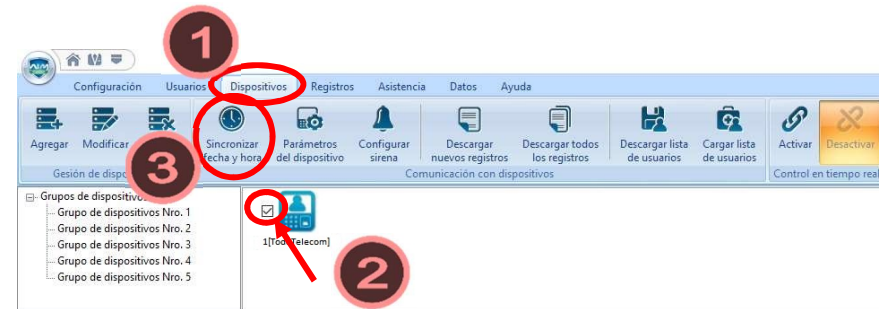


El dispositivo es agregado de forma correcta y aparece en la pestaña de dispositivos:

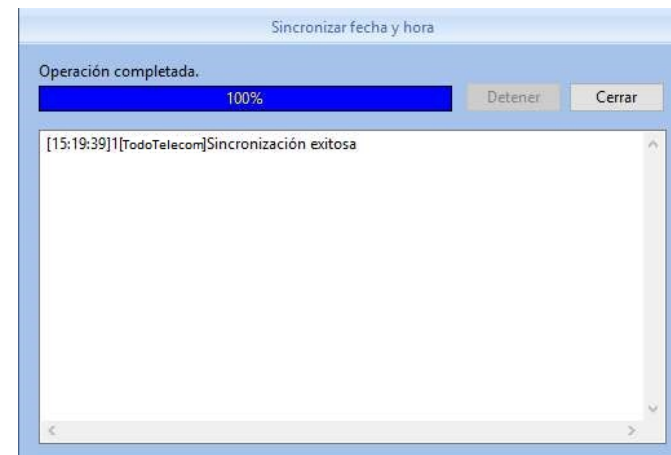


6. SINCRONIZAR FECHA Y HORA

Se garantiza la conexión a través de USB: Para ello en CrossChex en la pestaña de **Dispositivos** (1). Importante tener en cuenta que el dispositivo debe estar **Seleccionado** (2). Se hace click en **Sincronizar Fecha y Hora** (3).

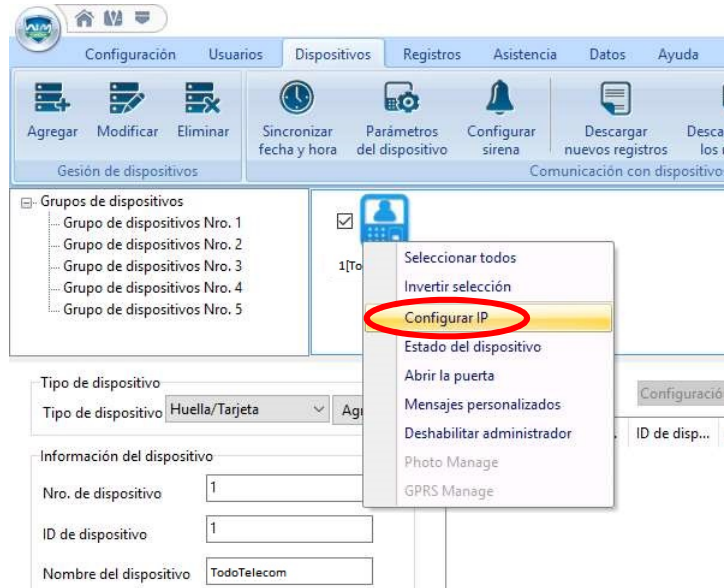


Si la sincronización resulta exitosa, quiere decir que el dispositivo está vinculado de forma correcta por conexión USB. Si esto ocurre, aparece en pantalla el siguiente mensaje:



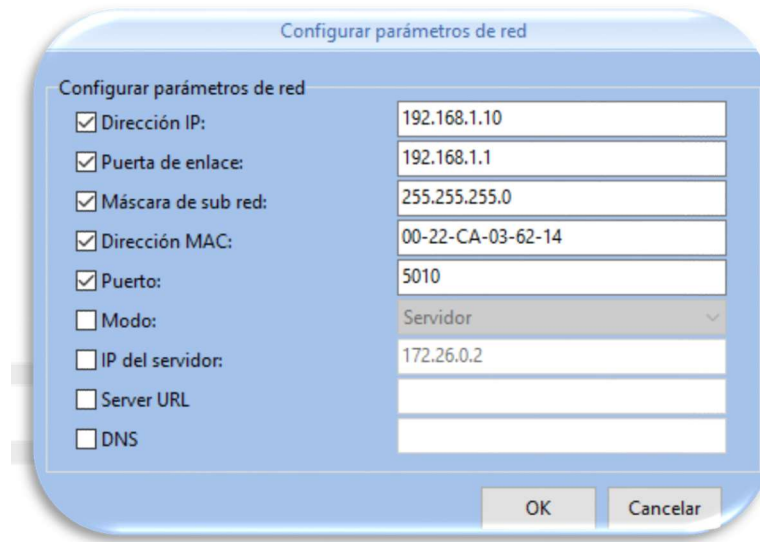
7. ESTABLECER PARÁMETROS DE RED

Para la configuración de los parámetros de red se debe hacer click derecho sobre el dispositivo agregado y hacer click en **Configurar IP**.



8. CONFIGURACIÓN DE PARÁMETROS DE RED

Los parámetros de red deben ser configurados en función de la red local en la que se encuentre el dispositivo. A continuación se expone un ejemplo básico en una red habitual.



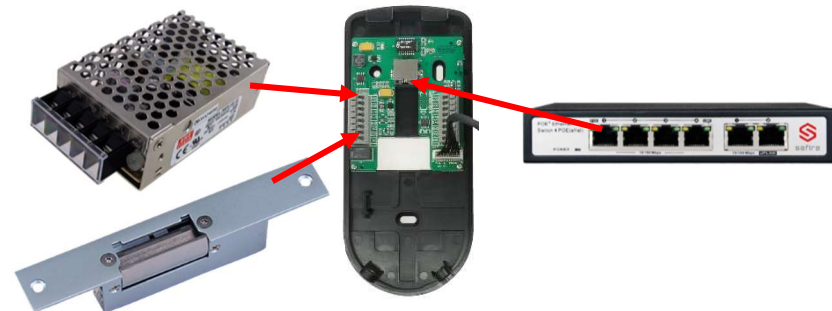
9. REINICIAR EL DISPOSITIVO

Cuando se configuran los parámetros de red del dispositivo, este debe ser reiniciado para que termine de aplicar la configuración deseada.



10. CONEXIÓN DEL DISPOSITIVO

Se debe realizar el conexionado final del control de acceso, se debe conectar a un switch que se encuentre en el rango de red indicado, alimentación y a una cerradura si lo que se requiere es control de acceso.



11. CONEXIÓN A CROSSCHEX A TRAVÉS DE RED

Con el dispositivo ya conectado, se puede realizar una búsqueda de red en CrossChex. Para ello. Se debe en la Pestaña **Dispositivo** (1) hacer click en **Agregar** (2). Se realiza una búsqueda por red y el software encuentra el dispositivo con los parámetros configurados haciendo click en **Buscar** (3). **Seleccionar** (4) el dispositivo, establecer el **nombre del dispositivo** (5) deseado y hacer click en **Agregar** (6):

The screenshot shows the CrossChex software interface. The top menu bar includes 'Configuración', 'Us...', 'Dispositivos', 'Registros', 'Asistencia', 'Datos', and 'Ayuda'. The 'Dispositivos' tab is active, indicated by a red circle with the number 1. The toolbar contains several icons, with the 'Agregar' icon circled in red and labeled with a red circle containing the number 2. Below the toolbar, there are sections for 'Gestión de dispositivos' and 'Comunicación con dispositivos'. The main window displays a search dialog with the following fields and options:

- Tipo de dispositivo: Huella/Tarjeta
- Información del dispositivo:
 - Nro. de dispositivo: 1
 - ID de dispositivo: 1
 - Nombre del dispositivo: TodoTelecom (circled in red and labeled with a red circle containing the number 5)
 - Grupo del dispositivo: Grupo 1
 - Tipo de registro: Respetar dispositivo
- Método de comunicación:
 - USB (Sin driver)
 - LAN (selected): 192.168.1.10
 - Port: 5010

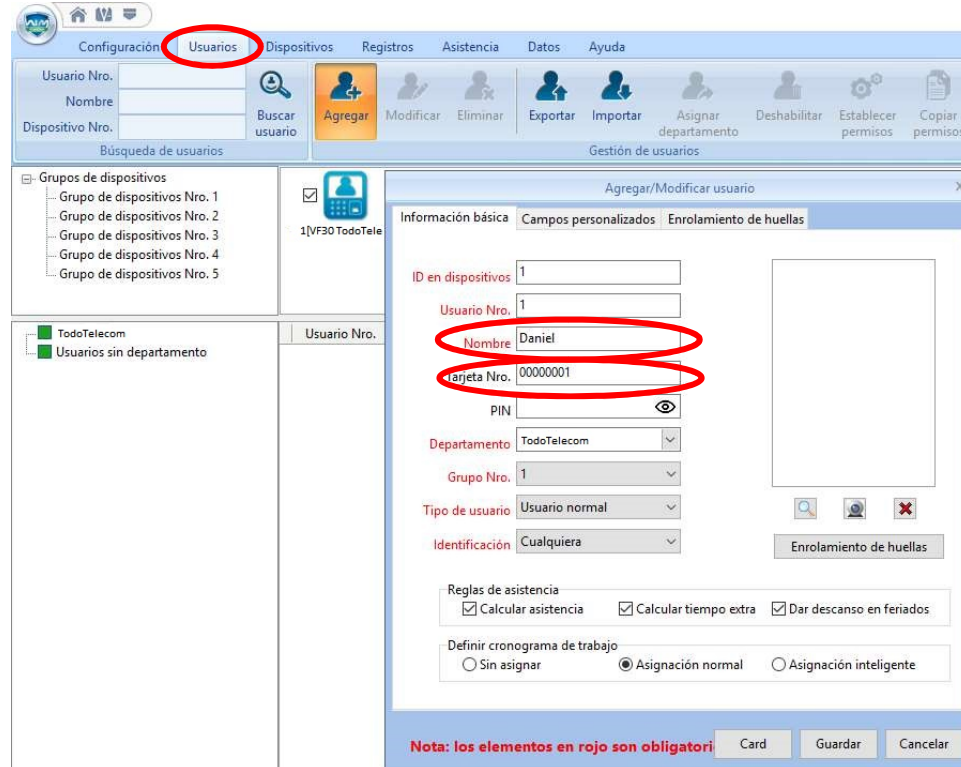
The search dialog has a 'Buscar' button circled in red and labeled with a red circle containing the number 3. Below the dialog, a table displays the results of the search:

Núme...	Tipo de dispo...	ID de disp...	Número de serie	IP	Máscara	Pta. Enlace	MAC
	VF30-N	1	1050220014290010	192.168.1.10	255.255.255.0	192.168.1.1	00-22-CA-03-62-14

The first row of the table is circled in red and labeled with a red circle containing the number 4. The 'Agregar' button in the search dialog is also circled in red and labeled with a red circle containing the number 6.

12. AGREGAR USUARIO

Si se desea agregar un usuario se debe ir a la pestaña **Usuarios (1)**, hacer click en **Agregar (2)**. Se abre una nueva ventana en la que introducir los **datos del usuario (3)** o el número de tarjeta de radiofrecuencia que se le quiere asignar.



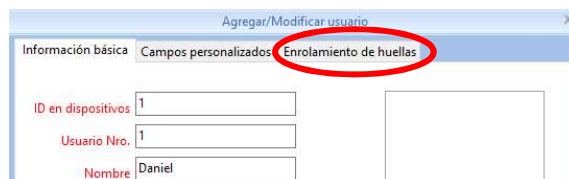
13. CONECTAR DISPOSITIVO UBIO A PC

Para enrollar huellas, se debe conectar el dispositivo de Anviz UBIO por USB al PC. No es necesario instalar drivers. Se trata de un dispositivo Plug & Play.



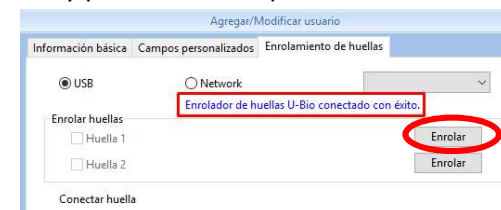
14. ENROLAMIENTO DE HUELLAS (I)

Para realizar la grabación de las huellas, se debe de ir a la pestaña **Enrolamiento de huellas**:



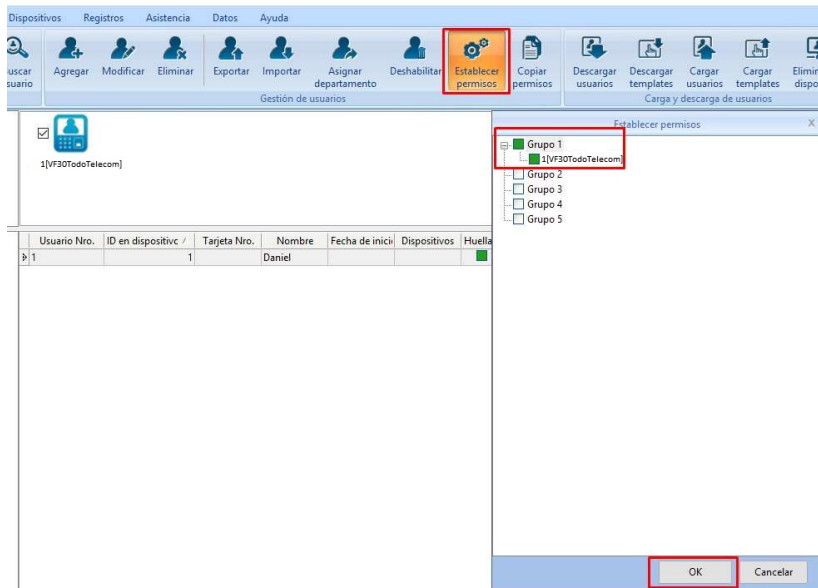
15. ENROLAMIENTO DE HUELLAS (II)

En esta pestaña cuando identifica el UBIO, indica la conexión con éxito. Pulsar en **Enrolar** y poner la huella por dos veces. Por último **Guardar**.



16. ESTABLECER PERMISOS

El software necesita saber de cada usuario a que dispositivos le tiene que dar permiso de apertura. Para ello se debe tener el usuario seleccionado y hacer click en la opción **Establecer Permisos**.



17. CARGA DE USUARIOS Y HUELLAS

Para realizar la carga de usuarios y huellas al dispositivo se debe tener seleccionado el dispositivo con el aspa, seleccionar los usuarios a cargar y hacer click en primer lugar en **Cargar Usuarios**, una vez cargados se deben cargar las huellas, para ello **Cargar Templates**.



18. ASEGURA TU DISPOSITIVO

Realizada esta guía rápida, se debe proteger el dispositivo. Para ello se debe establecer un usuario creado como administrador. Este usuario tendrá acceso al menú del dispositivo. Desde el momento que quede configurada esta opción será necesario acceder al menú del dispositivo si se requiere configurar algún parámetro vía USB. Para ello se deben seguir los siguientes pasos en el menú del dispositivo y establecer la ID de usuario que tendrá los privilegios.

